

ОБЩИНА ПЛОВДИВ

«фан Стамболов» № 1, тел: (032) 656 783, факс: (032) 632 787

www.plovdiv.bg, e-mail: info@plovdiv.bg

Община Пловдив

пл. Стефан Стамболов 1

№: 22 ПОБС-422

от 20.09.2022 15:06

Проверка на plovdiv.bg

Код : BDN31F597F8

ДО
Г-Н АЛЕКСАНДЪР ДЪРЖИКОВ
ПРЕДСЕДАТЕЛ НА
ОБЩНСКИ СЪВЕТ – ПЛОВДИВ
УЛ. „АВКСЕНТИЙ ВЕЛЕШКИ” № 20
ГР. ПЛОВДИВ

Р. ПК ОРТЗБ
ПК ПК
ПК ББ
ПК ЕКД
21.09.22.

ПРЕДЛОЖЕНИЕ

От Здравко Димитров
Кмет на Община Пловдив

Относно: *Вземане на решение за приемане на Програма за намаляване риска от бедствия на Община Пловдив за периода 2021 – 2025 г.*

**УВАЖАЕМИ ГОСПОДИН ПРЕДСЕДАТЕЛ,
УВАЖАЕМИ ГОСПОЖИ И ГОСПОДА ОБЩНСКИ СЪВЕТНИЦИ,**

Програмата за намаляване на риска от бедствия е разработена в изпълнение на чл.6д и чл.65б, т.1 от Закона за защита при бедствия и очертава визията за намаляване риска при бедствия и аварии на територията на общината, на база приета Национална програма за намаляване на риска от бедствия 2021-2025 г. и Национална стратегия за намаляване риска от бедствия 2018-2030 г.

Целта на програмата е определянето на превантивните действия за ефективна реакция по намаляване на идентифицираните съществени рискове от бедствия и недопускане възникване на нови такива чрез реализация на приоритетни инвестиции в областите на ефективно планиране и управление, аналитични оценки на риска и изпълнение на обекти, изискващи мерки за намаляване на риска от бедствия. Като основни оперативни цели са:

1. Изграждане ефективна система за действие и взаимодействие, включваща планиране и отчитане на мерки и мероприятия по превенция за намаляване риска от бедствия, контрол и координация.
2. Повишаване културата за защита и самозащита при бедствия на всички нива на управление в общината и обществото.
3. Осигуряване готовността на органите на управление в общината и населението за поведение и ефективни действия за защита и помощ в засегнати райони от бедствени ситуации.
4. Идентифициране на обекти от изградената инфраструктура, изискващи адекватни мерки за намаляване на риска от бедствия.

Очакваните резултати след приемане на програмата са гарантиране устойчиво, социално и икономическо и екологично развитие с вземането на превантивни мерки за предотвратяване

рисковете от бедствия, имащи тежки и дългосрочни последствия, както за населението, така и за околната среда и икономиката.

Финансови средства, необходими за прилагане на програмата:

- Разходите, свързани с предварително осигуряване на ресурси за провеждането на спасителни работи при възникване на бедствия се усвояват от бюджета на общинската администрация и от бюджетите на обектите разположени на територия на общината.

- Непредвидените допълнителни разходи за провеждането на спасителни работи се осигуряват ежегодно със Закона за държавния бюджет на Република България за съответната година, а за последващите в зависимост от техните размери с нормативни актове на Министерски съвет и Народното събрание.

- Средствата се заявяват пред Междуведомствената комисия за възстановяване и подпомагане към Министерския съвет с мотивирано искане за предоставяне на финансова помощ и се усвояват след решение на комисията. Размерът на исканата финансова помощ се доказва с представяне на копия от първичните финансово счетоводни документи или финансови разчети за необходимите разходи.

Съгласно чл.6д, ал.2 от Закона за защита при бедствия проектът на общинската програма за намаляване риска от бедствия е публикуван на интернет страницата на Община Пловдив за обществено обсъждане, като на заинтересованите лица е предоставен едномесечен срок за предложения и становища.

Също така, съгласно чл.6д, ал.3 от Закона за защита при бедствия кметът на общината е внесъл програмата за намаляване риска от бедствия за съгласуване от съвета по чл.64а, ал.1.

**УВАЖАЕМИ ГОСПОДИН ПРЕДСЕДАТЕЛ,
УВАЖАЕМИ ГОСПОЖИ И ГОСПОДА ОБЩИНСКИ СЪВЕТНИЦИ,**

Предвид гореизложеното и на основание чл.21, ал.1, т.12 и ал.2 от Закон за местното самоуправление и местната администрация във връзка с чл.6д, ал.3 от Закона за защита при бедствия Ви предлагам да вземете следното

РЕШЕНИЕ:

1. Приема Програма за намаляване риска от бедствия на Община Пловдив за периода 2021 – 2025 г.

Приложение: Програма за намаляване риска от бедствия на Община Пловдив за периода 2021 – 2025 г.

С уважение,

ЗДРАВКО ЛИМИТРОВ

Кмет

Съгласували

Йордан Ставрев

Заместник-кмет „Обществен ред и сигурност“

Инж. Емил Вълков

Началник отдел „Обществен ред и управление при кризи“

Изготвил:

Ерол Халимов

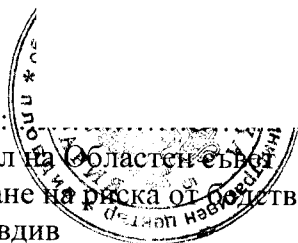
Главен експерт / Отдел „Обществен ред и управление при кризи“



ПРОГРАМА

ЗА НАМАЛЯВАНЕ РИСКА ОТ БЕДСТВИЯ НА ОБЩИНА ПЛОВДИВ ЗА ПЕРИОДА 2021 – 2025 г.

Съгласувал:
Председател на Областен съвет
за намаляване на риска от бедствия
област Пловдив



2021 г.

СЪДЪРЖАНИЕ

I.	ОСНОВАНИЕ ЗА РАЗРАБОТВАНЕ.....	стр. 3
II.	ОПЕРАТИВНИ ЦЕЛИ.....	стр. 3
III.	ОБЩА ХАРАКТЕРИСТИКА НА ОБЩИНАТА.....	стр. 3
IV.	ВИДОВЕ И ХАРАКТЕРИСТИКА НА РИСКА, КОИТО МОГАТ ДА ПРЕДИЗВИКАТ БЕДСТВИЯТА.....	стр. 6
V.	ПОТЕНЦИАЛНО ОПАСНИ ОБЕКТИ И КРИТИЧНА СТРУКТУРА В ОБЩИНАТА.....	стр. 13
VI.	ПРЕВЕНЦИЯ.....	стр. 14
VII.	ОСНОВНИ КОМПОНЕНТИ.....	стр. 16
VIII.	ОПИСАНИЕ ПО РОЛИТЕ, ФУНКЦИИТЕ И ОТГОВОРНОСТИТЕ ПРИ РЕАГИРАН.....	стр. 18
IX.	СРЕДСТВА И РЕСУРСИ, НЕОБХОДИМИ ЗА ИЗПЪЛНЕНИЕ НА ДЕЙНОСТИТЕ.....	стр. 23
X.	СИСТЕМИ ЗА НАБЛЮДЕНИЕ, РАННО ПРЕДУПРЕЖДЕНИЕ И ОПОВЕСТЯВАНЕ НА ОРГАНИТЕ ЗА УПРАВЛЕНИЕ, СИСТЕМИТЕ ЗА РЕАГИРАНЕ И НАСЕЛЕНИЕТО.....	стр. 23
XI.	ДЕЙНОСТИ ЗА РЕАЛИЗИРАНЕ НА ОПЕРАТИВНИТЕ ЦЕЛИ.....	стр. 24
XII.	ФИНАНСОВО ОСИГУРЯВАНЕ.....	стр. 27
XIII.	НАСОКИ ЗА ИЗПЪЛНЕНИЕ НА ОПЕРАТИВНИТЕ ЦЕЛИ И ДЕЙНОСТИТЕ ПО ПРОГРАМАТА.....	стр. 27
XIV.	ЗАКЛЮЧЕНИЕ.....	стр. 27

I. ОСНОВАНИЕ ЗА РАЗРАБОТВАНЕ

Програмата за намаляване на риска от бедствия е разработена в изпълнение на чл.6д и чл.65б, т.1 от Закона за защита при бедствия и очертава визията за намаляване риска при бедствия и аварии на територията на общината, на база приета Национална програма за намаляване на риска от бедствия 2021-2025 г., разработена на основание чл.6а, ал.2, т.1 от Закона за защита при бедствия.

С програмата се определят превантивните действия за ефективна реакция по намаляване на идентифицираните съществени рискове от бедствия и недопускане възникване на нови такива чрез реализация на приоритетни инвестиции в областите на ефективно планиране и управление, аналитични оценки на риска и изпълнение на обекти, изискващи мерки за намаляване на риска от бедствия.

II. ОПЕРАТИВНИ ЦЕЛИ

1. Изграждане ефективна система за действие и взаимодействие, включваща планиране и отчитане на мерки и мероприятия по превенция за намаляване риска от бедствия, контрол и координация.
2. Повишаване културата за защита и самозащита при бедствия на всички нива на управление в общината и обществото.
3. Осигуряване готовността на органите на управление в общината и населението за поведение и ефективни действия за защита и помощ в засегнати райони от бедствени ситуации.
4. Идентифициране на обекти от изградената инфраструктура, изискващи адекватни мерки за намаляване на риска от бедствия.

Направление за реализиране на мероприятията за намаляване на риска от бедствия:

- Планиране и прилагане на превантивна дейност, чрез която възможните бедствия на територията на община Пловдив могат да бъдат не само очаквани, но и до някаква степен управляеми.
- Информираността е важно направление, чрез което се дава възможност да се събира и разпространява информация за добрите практики, прилагани за намаляване на риска от бедствия.
- Информираността и взаимодействието между институциите, отговорни за защита на населението, гарантира прилагането на добрите практики в сферата на планирането на превантивните мерки и мероприятия, а за самото население се улеснява тяхното изпълнение.
- Изготвяне на оценки, анализи и мониторинг на рисковете от евентуални бедствия.
- Формирането на култура на превенция на бедствията и правилното поведение на цялото общество как да действа по време на различни бедствия. Повишената обществена култура за риска от бедствия, включва провеждане на обучения на всички нива в общинската администрация и населението.
- Поемане на по-голяма и сериозна обществена отговорност от страна на населението, с която вземат участието си в управлението на риска от бедствия, изисква стриктно публично определяне на отговорностите и ясна персонализация на тяхното изпълнение.

III. ОБЩА ХАРАКТЕРИСТИКА НА ОБЩИНАТА

I. Физикогеографска характеристика на общината.

1.1. Териториални административни граници на общината.

Община Пловдив е разположена на 24°45' и. д. и 42°09' с. ш. Общината попада в обхвата на Тракийско-Странджанската природо-географска област – Горнотракийска подобласт – Пазарджишко-Пловдивски район.

Общината е разположена в Пловдивското поле на площ от 101,981 km² на 160 m н. в. и граничи с общините Марица и Родопи. През град Пловдив преминава р. Марица.

Териториалният обхват на Община Пловдив в съвременните ѝ граници е от 1987 г., които са определени с решение на тогавашното правителство. Територията на града се свива в границите с 51,98% урбанизирана зона, обградена с 48,02% земеделски земи.

1.2. Описание на релефа – характер на терена.

Съвременният равнинен релеф на територията е формиран от запълване на Пловдивския грабен с алтерниращи пясъци, чакъли, глини и валуни. По самия Маришки разлом, в долината на р. Марица, се издига Пловдивският хорст, представен от седем сиенитни хълма.

Пловдивското поле е оградено от планини и възвишения формиращи коритообразна морфоструктура. От северозапад се издигат възвишенията на Същинска и Сърнена Средна гора (1200-1600 m н. в.), на изток са възвишенията – Чирпански (650 m н. в.), Драгойна и Мечковец (300 m н. в.), на юг са стръмните склонове на Родопите (1300 m н. в.), а от запад източните склонове на Рила (1700-2100 m н. в.) и средногорските склонове на масива Еледжик (1200 m н. в.) и Овчите хълмове (531 m н. в.). Склоновете на оградните планини от северозапад и юг са прорязани от много тесни речни долини.

1.3. Хидрография – описание на реките преминаващи през територията на общината.

През територията на община Пловдив протича най-голямата наша река – р. Марица. Водосборния басейн на р. Марица е 53 000 km², като на нашата територия басейнът ѝ обхваща 21 034 km². Тя има около 100 по-значителни притока, разположени симетрично спрямо течението ѝ.

Долината на р. Марица след с. Радуил губи планинския си вид и преминава в котловинната си част. Долината ѝ е оформена по западните и северните части на Долнобанско-Костенецката котловина и разклоненията на Средна гора. От устието на Костенецката река надолу долината на р. Марица се стеснява и преминава в известния Момино-клисурски пролом, след което преминава в равнинната си част с ниски брегове от двете страни.

Басейнът на р. Марица в района на община Пловдив обхваща площ от около 3500 km². Наклонът на реката в чертите на града е много малък – 0,13%, поради което течението ѝ се характеризира с пренасянето и отлагането на твърдия отток.

Приблизителното разпределение на водния отток на р. Марица през различните сезони на годината е следното:

- пролетно пълноводие – 67%;
- есенно пълноводие – 24%;
- летен и зимен период – 9%.

Високите води, протичащи в р. Марица, са определени на базата на резултатите от наблюденията на повече от 40 години. Характерните високи води при ниските обезпечености са:

- ✓ $Q_{0,1\%}=2648 \text{ m}^3/\text{s}$;
- ✓ $Q_{1\%}=1613 \text{ m}^3/\text{s}$;
- ✓ $Q_{5\%}=1070 \text{ m}^3/\text{s}$;

Дължината на р. Марица на територията на община Пловдив е около 12 719 m – от околоръстен път „Изток“ до моста на околоръстен път Запад“, от km 182⁺⁷⁴⁵ до km 195⁺⁴⁶⁴. Широчината на речния участък на реката на територията на Общината се променя от 100 до 600 m. Коритото на реката е изградено от алувиални наслаги, представени от глинести

пясъци, пясъци и чакъли. По-голямата част от реката е коригирана и обезлесена през различно време.

II. Климатична характеристика на общината.

Пловдивското поле и гр. Пловдив попадат в преходно-континенталната подобласт на Европейската подобласт. Зимата е сравнително мека, есента е топла и продължителна, лятото – горещо, с чести засушавания.

Районът, в който е разположен гр. Пловдив, се характеризира и с определена специфичност, дължаща се на влиянието на релефа – формата на полето и непосредствената близост на Западните Родопи.

От високите части на планината непрекъснато се стича студен въздух, който посредством дълбоките речни долини постъпва в низината и влияе на физичните процеси и явления на въздушния басейн – специфична облачност, екстремни температури, инверсии, местни ветрове, мъгли, слани, валежи и т.н.

Продължителността на слънчевото греене в гр. Пловдив е средно годишно 2264 часа, с максимум през месец юли – 321 часа, и минимум през месец декември – 78 часа. Средно годишно дните с облачност 8 бала са 104 с максимум през месеците декември и януари и минимум – през юли и август.

❖ ***Температурата на въздуха*** до 80-те години е типична за преходно-континенталната климатична подобласт – средногодишната е 12,0°C. Средномаксималните са измерени през месец юли – 30,3°C (средногодишна максимална – +18,0°C).

Територията на Пловдив попада в единствената зона на пресичане на изолиниите на най-ниските януарски и най-високите юлски температури в Европа.

Често явление в гр. Пловдив и полето са температурните инверсии – 81% от времето през годината. Разликата между долната и горна граница на инверсията през лятото е 1°C, при средна мощност 150-170 m, а през зимата до 19,4°C, при средна мощност 720 m (максимална 1600 m).

❖ Движение на въздушните маси

За Пловдив, през цялата година доминиращ е западният вятър – 33-60%, следван от този от изток – 16-33% и тези от югозапад и югоизток – до 10%. Оградните планини и коритообразна морфоструктура на Пловдивското поле са причина за слабите ветрове (0-5 m/s), като ветровете със скорост до 1 m/s заемат 95% от времето в годината, тези със скорост 2-4 m/s – от 5 до 30%. Местните ветрове са долинния бриз и фьона. При нахлуване на въздушни маси от долинния бриз се наблюдават температурни инверсии, съпроводени от мъгли, ниски температури и др., а при тези от фьона – зимните температури рязко се покачват.

❖ ***Влажност на въздуха*** се формира от температурата на атмосферата, овлажняването на постилащата повърхност и от вятъра.

Средната годишна относителна влажност в Пловдив е 73%, най-висока през месец декември – 86% и най-ниска през юли и август – 62%.

❖ ***Мъглите*** са често явление в Пловдив. Факторите, които ги формират, са високата честота на температурните инверсии, слабите ветрове и наличието на по-големи количества аерозоли във въздушния басейн. Средно годишно в 33,3 дни от годината времето е с мъгла (срещу 23,81 в Пещера и 11,5 в Хисаря).

Показател за неблагоприятните климатични особености на Пловдив е и броят ясни и мрачни дни. В “слънчевия” град средно годишно ясни са 79 дни, а мрачни – 104.

❖ **Валежите** в Пловдив са също неблагоприятни. За това свидетелства средно годишната сума на валежите – 540 mm (най-ниски в региона), с максимум през месец февруари - 332 mm и минимум през месец август - 31 mm. До 70-те години сезонното разпределение на валежите е сравнително равномерно (зима - 123 mm, пролет - 149 mm, лято - 144 mm, есен - 124 mm). Отново, от 80 год. насам, се наблюдава промяна на това състояние и “прегрупиране” на валежите в един пролетен максимум и засушаване в останалите сезони, т.е. оформяне на два сезона – дъждовен и засушлив.

❖ **Снежната покривка** предоставя най-добри възможности за подхранване на почвените хоризонти с влага – спокойно и без ерозия. Средномесечния и годишен брой дни в Пловдив със снежна покривка е: януари – 11, февруари – 5, ноември – 1, декември – 6, ср. год. – 23 дни. Средната височина на снежната покривка е между 2 и 4 cm, средно максималната – между 6 и 13 cm, а абсолютният максимум е 52 cm. Поради честия преход на температурата през 0°C, снежната покривка рядко издържа до нов снеговалеж.

❖ **Климатични особености на урбанизираната територия на Община Пловдив**

Урбанизираната територия на гр. Пловдив има своя специфичен климат, причинен от промяната на ландшафта, за разлика от незастроените части на града и Пловдивското поле.

Основните фактори, влияещи на климата на града, са вида, плътността, ориентацията и характера на сградния фонд, вида и ориентацията на уличната мрежа, озеленени и неозеленени терени, водни площи, вид и отражателна способност на изкуствените покрития, източници на топлинни и газови емисии и т.н. От съчетаното влияние на природните и антропогенни фактори са формирани местни климатични условия. За града те не са много благоприятни. Това се вижда от “Биоклиматичния паспорт на града”. Общо 58,02 дни (15,89%) от годината са с дискомфортни климатични условия, в 113,2 дни климатичните условия на средата са благоприятни за основните човешки дейности, а в останалите 170 дни времето е студено или прохладно с превес на вятъра.

IV. ВИДОВЕ И ХАРАКТЕРИСТИКА НА РИСКОВЕТЕ, КОИТО МОЖЕ ДА ПРЕДИЗВИКАТ БЕДСТВИЯТА

1. Основни природни и причинени от човешка дейност опасности.

Идентифицирането на рисковете, които могат да предизвикат проява на бедствие е продължителен процес, насочен към съобразяване не само с проявили се и съществуващи в момента, но и към развитието им във времето. Необходимо и особено важно е да се отчита историческото развитие на опасностите, т. к. инциденти, които са се случили или са били избегнати, могат да допринесат за анализиране на историческата повторяемост на някои бедствия – природни или причинени от човешка дейност.

През последното десетилетие Република България беше засегната от голям брой и с висок интензитет бедствия, което поставя страната ни в териториите, характеризиращи се с висок риск в тази сфера.

Територията на Република България и в частност на община Пловдив е изложена на следните видове рискове:

- Земетресения;
- Наводнения;
- Пожари;
- Неблагоприятни метеорологични явления;

- Промислени аварии;
- Ядрена, радиационна авария и трансграничен пренос на радиоактивни продукти;
- Инциденти;
- Биологично заразяване на хора, животни и растения;
- Терористични дейности;

Земетресения

За оценка на земетресенията са приети две скали:

- скала на Рихтер;
- скала на Медведев – Щпонхойер - Карник - 64

Магнитудната скала на Рихтер характеризира енергията, отделяна при земетресението и се отчита в граници от 0 до 8,9 степени.

Интензивната скала на Медведев-Шпонхойер-Карник-64 характеризира нарастването на труса в степени (балове) от 1 до 12 степени, основана на три точни критерия :

- а) Усещанията на хората и въздействие на околните предмети;

Земетресения с интензитет 1 и 2 и 3 степен не се усещат от хората и няма опасност за сгради и съоръжения. Земетресения от 4 и 5 степен се усеща от по-голяма част от населението, а тези с интензивност над 6 степен предизвикват тежки последствия за населението свързани с жертви и разрушения.

- б) Въздействие върху различните типове сгради.

При земетресения с интензивност до 5 степен няма опасност за сградите, единствено се образуват пукнатини по мазилките в паянтаките постройки. При трусове от 6-8 степен се получават пукнатини в мазилките, пропуквания на стените, частично разрушаване на сгради и нарушаване връзките на тръбопроводи. Земетресения от 9-12 степен са катастрофални.

- в) Остатъчни деформации в почвата и изменение режима на плитко и дълбоко залегнали подземни води.

Тези последици се наблюдават при земетресения на 6 степен.

Територията на община Пловдив се характеризира със сеизмична активност от 7-9 степен по скалата на Медведев-Шпонхойер-Карник-64, като пловдивска област попада в Маришката сеизмична зона на Средногорския сеизмичен район. Влияние ще окажат и земетресенията в Софийската и Тунджанска зони на Средногорския сеизмичен район и Велинградската, Местенската и Струмска зони на Рило-Родопския сеизмичен район / $M = 7,1 - 8$; $D = 2-100$ км.; Y – интензитет = X степен/.

В РЕЗУЛТАТ НА СЕИЗМИЧНОТО ВЪЗДЕЙСТВИЕ Е ВЪЗМОЖНО ВЪЗНИКВАНЕ НА СЛЕДНАТА ОБСТАНОВКА :

- Част от сградния фонд ще получи пълни и силни разрушения, а друга частични и слаби. Пълни и силни разрушения ще получи около 40-50% от сградния фонд в районите на община Пловдив.

- Допуска се да има човешки жертви, затрупани хора, нуждаещи се от спасяване. Част от населението ще остане без подслон и ще се нуждае от настаняване и всестранно осигуряване.

- Допуска се, че ще бъде нарушена системата на електроснабдяване - далекопроводи 400, 220 и 110 киловолта;

- Допуска се, че ще е затруднено снабдяването на населението с питейна вода ;

- Част от обектите от промишлеността ще излязат от строя.

- Допуска се, че ще се създаде сложна пожарна обстановка. Пожари могат да възникнат и в потенциално опасните обекти от националното стопанство в резултат на което ще се отделят токсични газове и ще се създадат огнища на химическо замърсяване. В разрушените жилища и производствени райони ще се създадат условия за масови пожари.

- Хидротехническите съоръжения ще получат значителни повреди и ще се създаде опасност от наводнения, които в определени райони могат да бъдат и катастрофални.

- Допуска се, че ще бъде нарушено движението по автомагистрала "Тракия", първокласните, второкласните и други пътища от републиканската и градската пътни мрежи, железопътните линии от София за Бургас, Свиленград, Карлово, Асеновград и др.;

- Допуска се, че ще бъде нарушена и съобщителната система в почти всички райони на община Пловдив;

- Поради нарушаване на технологичните процеси в промишлените обекти е възможно да възникнат взривове, а в други заразяване с промишлени отрови в над 15 потенциално опасни обекта от националното стопанство при което ще бъдат засегнати всички райони в община Пловдив;

- Възможно е възникване на епидемии по хората;

- Допуска се, че ще възникне голям обем от ветеринарно-санитарни и екарисажни работи.

Най-тежка обстановка ще се създаде в гъстозастроените централни градски части, промишлените райони (Северен и Южен) и местата със старо и несъобразено с антисейсмичните изисквания строителство в общината. В епицентралната част на районите на земетресение се очаква разрушенията на сградния фонд да стигнат около 40-50%, загуби 3-5%; напълно или частично ще се прекъснат електроснабдяването, водоснабдяването, ще се нарушат транспортните и съобщителни комуникации, ще се разхерметизират съоръженията и инсталациите съдържащи силно токсични и лесно запалими вещества, ще възникне опасност от наводнения вследствие от повреди или разрушаване на хидротехнически съоръжения. В много от случаите ще се създаде сложна пътно-транспортна и морално-психологическа обстановка в следствие възникване на паника сред населението и задръстване на входно-изходните пътища на община Пловдив.

Вследствие на нарушено водоснабдяване и канализационната система, занижаване на санитарно-хигиенните норми е възможно рязко влошаване на санитарно-епидемиологичната обстановка и избухване на епидемии по хората и животните .

Наводнения

Наводненията представляват временно заливане на част от сушата вследствие на обилни валежи (интензивно снеготопене) или преливане на водата от големи (малки) язовири (други хидротехнически съоръжения) при частично или пълно разрушаване на стените им. Освен това при наводнения предизвикани от хвостохранилища могат да настъпят тежки екологични замърсявания.

- Към първата група спадат наводненията, предизвикани от интензивни дъждове, обилно снеготопене, ледови заприщвания, следствие на което нивото на водите в реките рязко се повишава, а от това произтича последващо заливане на околните земи. Валежите с интензивност и количество над 30 л. на кв. м. за време по-малко от 6 часа могат да създадат кризисна обстановка в ниските места на община Пловдив. Критични са и водни количества от 30 л. на кв. м. за по-малко от 3 часа. Максималните интензитети на дъждовете с различно времетраене се обуславят, както от времето, така и от сезона. При проливни дъждове се създават условия за образуване на порои, свличания на земни маси, заприщвания на хидротехнически съоръжения, покачване нивото на реките и каналите, излизане от коритата и заливане на прилежащи територии. Изпускането на води от язовирите също може да доведе до усложняване на обстановката. Излизайки от коритото си р. Марица ще залее част от район "Северен". Ще бъдат наводнени прилежащите обществени, държавни и частни сгради и съоръжения, както и нанесени щети на градската пътна инфраструктура и комуникации. При проливни дъждове придружени със силен вятър се създават условия за възникване на значими поражения на контактната и електроразпределителната мрежи. Излизането от строя на електро-технически съоръжения създава условия за аварии, както и за инциденти, застрашаващи живота и здравето на хората. При усложнени метеорологични условия биват поваляни дървета и големи клони, които причиняват тежки инциденти с хора , автомобили , сгради и т.н.

- Към втората група спадат наводненията, предизвикани от разрушаването на хидротехнически обекти и съоръжения.

Особено опасни, формиращи мащабни заливни зони за община Пловдив са язовирите: Пясъчник, Въча, Кричим, Тополница, Батак и Белмекен.

Техническото състояние на съоръженията на Язовири и каскади и Напоителни системи, както и други хидротехнически комуникации ще оказват влияние на цялостната обстановка в Общината.

Челото на високата вълна при разрушаване на язовирната стена на язовир Пясъчник при максимално пълен обем пристига до река Марица за 4,46 часа и формира заливна зона с ширина 666 метра и височина - 3,17 метра.

При разрушаване стената на язовир Въча челото на високата вълна пристига до р. Марица за 1 час и формира заливна зона с ширина 2936 м. и височина 7,50 м.

От групата язовири Батак, Белмекен и Тополница в западната зона до десетия час може да се формира зона с ширина до 6000 м. и височина около 8 м.

Наличието на хидротехнически съоръжения след язовирните стени по речните корита води до невъзможност за провеждане на максималните проектни преливни водни количества, което ще доведе до усложнения и критични ситуации.

При реално провеждане на тези максимални преливни водни количества, без разрушаване на язовирните стени, е възможно разрушаване на съоръжения и заливане на обширни площи от територията на общината.

За това спомага и нередовното прочистване и коригиране коритото на р. Марица, отводнителните и напоителните канали от растителност и наноси.

От наводнението през лятото на 2005 г. и гореизложеното могат да се направят следните изводи:

- необходимо е периодично почистване и коригиране коритото на р. Марица в рамките на града;
- възстановяване на подпорните стени в рамките на града;

Това налага ежегодно обследване, поддържане и контролиране техническото състояние на потенциално опасните язовири, каналите, коритото и дигата на р. Марица. Необходимо е и създаване на организация за своевременно оповестяване на населението от една страна, и органите за управление, силите и средствата от друга. Това се постига чрез:

- създаване на групировка от сили и средства за провеждане на аварийни и спасителни мероприятия.

- разработване и усвояване от органите за управление, силите и населението планове за действие при опасност от наводнения – запознаване членовете на ОбщСС и РСС с плановите за СНАВР при наводнение, както и с опасните места по коритото на р. Марица. Набелязване на мерки, мероприятия и пунктове за наблюдение нивото на реката (извършва се от Общинска охрана и Завиряване р. Марица) при кризисни ситуации.

- познаване функционалните задължения от дежурните по ОбщСС и РСС за извършване на своевременно оповестяване на органите за управление и силите, както и събирането и обобщаването на необходимата информация;

- създаване на организация за своевременно извеждане, настаняване, оказване на първа медицинска помощ и изхранване на пострадалото население. Извършва се както от Общинската, така и от районните администрации.

- обучение на населението за поведение и действие, помощ и самопомощ при възникване на наводненията;

- организиране на взаимодействието между органите и силите извършващи спасителни и други аварийни работи;

- провеждане на превантивна работа за недопускане или намаляване на щетите от бедствията;

- поддържане в изправност на изградените системи за оповестяване на населението в застрашените райони;

Пожари

Пожарът е неконтролируемо горене във времето и пространството, свързано със заплата за собствеността, живота и здравето на хората. Като стихийно бедствие може да възникне от земетресение, гръмотевични бури, умишлено или при нарушаване на технологичната дисциплина в обектите на преработвателната, дървообработващата, текстилната и др. промишлености, работещи със синтетични влакна, взривоопасни, лесно запалими и горими материали, отделящи силно токсични вещества.

Основни фактори за намаляване броя на пожарите от тях са:

- Повишаване ефективността на обучението в учебните заведения;
- Повишаване културата на населението в областта на пожарната безопасност;
- Прилагане на необходимите превантивни мерки за недопускане възникването на пожари и за ограничаване разпространението на възникнали пожари;
- Познаване и спазване на правилата за пожарна безопасност за различните обекти и дейности;
- Поддържане степен и готовност на екипи и техника за борба с пожарите.

Неблагоприятни метеорологични явления

Силните ветрове – не са често явление за страната. Средногодишният брой на дни със силен ураганен вятър е между 5 и 20 дни. Ураганият вятър, надхвърлящ значително ветровото натоварване при оразмеряването на сгради и обекти е рядко явление, но въпреки това се случва. Силните ветрове на територията на общината могат да доведат до прекъсване на електроснабдяването вследствие на късане на въздушните далекопроводи, пречупване на клони и дървета, нарушения на инфраструктурата и са заплаха за живота, здравето и имуществото на хората.

Засушаване – е следствие от намаляването на валежите за дълъг период от време. Често редица метеорологични елементи като високи температури, силни ветрове и ниска относителна влажност се проявяват едновременно със засушаването, което прави това явление много силно изразено. Установената негативна тенденция в многогодишните изменения на валежите за много райони на България показва, че съществува вероятност за проява на засушаване в страната. Това налага да се изследва и анализира риска от суша и да се разработят и прилагат мерки за неговото намаляване и възможно отстраняване.

Снегонавявания – Снежните явления и залежания са рядко явление. Характерни са за месеците януари и февруари, но могат да се проявят и през останалите зимни месеци. Снеговалежите могат да имат бедствен характер и да причинят блокиране на транспорта, прекъсване на електроснабдяването и водоснабдяването, затруднения в медицинското осигуряване и снабдяването с хранителни продукти на населението. Ниските температури са причина за залежаване на пътните платна, обледеняването на електропроводи и други открити комуникационни линии.

Екстремни температури – аномално ниски температури през лятото – горещини. Освен, че затрудняват ежедневната дейност на човека, екстремните горещини причиняват различни аварии и кризисни ситуации. Екстремните ниски температури и горещини могат да вземат и човешки жертви.

Градушките – нанасят големи материални щети.

Промислени аварии

Промислената авария е внезапна технологична повреда на машини, съоръжения и агрегати или извършване на дейности с рискови вещества и материали в производството, съхраняването, натоварването, транспорта или продажбата, когато това води до опасност за живота или здравето на хора, животни, имущество или околна среда. Основни причини за възникване на аварията са неспазване на технологичните изисквания за експлоатация на

машини и съоръжения, както и условията за безопасност на труда. Източник на аварията и разпространението на промишлени отровни вещества на територията на общината са:

- газопроводите и продуктопроводите;
- предприятията на хранително-вкусовата промишленост, които имат хладилни инсталации с амоняк;
- водопроводните и очистителни съоръжения, които използват като дезинфекциращо средство хлор;
- железопътният и автомобилният превоз на опасни товари;
- складови бази със запаси от промишлени отровни вещества.

Химическите аварии по своя произход на територията на общината могат да се разделят на няколко групи:

- *по място на възникване* - в производствените предприятия, стопанските обекти, при транспортиране на химически вещества и съхранението им;
- *по вида на опасните вещества* – токсични, запалителни, разяждащи, взривоопасни, опасни за околната среда;
- *по вида на последствията* – кратковременни, средновременни (до няколко дни или няколко месеца) и трайни (от няколко месеца до няколко години и повече);
- *по вида на ефектите от аварията* има ли, или няма влияние върху други системи и дейности;
- *по обема на аварията* в рамките на работното място, в рамките на предприятието, извън предприятието (в случай, когато са нанесени поражения на населението, околната среда, предприятия в близост, транспортната мрежа и т.н.);
- *по възможност за ликвидиране* възможно ли е, или не е възможно ликвидиране на аварията и последствията.

Парите на повечето от промишлените отровни вещества като се смесят с въздуха образуват експлозивни смеси. Те са неустойчиви и са способни под действието на незначителни външни въздействия (искра или открит пламък) да доведат до бързи химически превръщания, с отделяне на топлина и силно нагreti газове (образуване на взривна вълна).

Експлозивните смеси могат да се създават в инсталации, изпразнени или полупразни съдове с промишлени отровни вещества, в тунели, помещения и други. Взривоопасните смеси експлоатират при контакт с електрическа искра или пламък, а някои при детонация. Експлозиите са съпроводени с отделяне на голямо количество топлина и повишаване на налягането, в резултат на което се получават разрушения, загуба на материални ценности и жертви.

Парите на някои ПОВ, като серовъглеродът се самозапалват и създават самовзривяващи се смеси. При експлозиите и пожарите една част от парите на ПОВ изгарят, други се разграждат и се получават различни токсични газове. Съставът на продуктите на горенето, както и съотношението им, зависят от температурата на горене или на експлозията, от фазата на горене и от химическия състав на горимото вещество. В процеса на горене се отделят оксиди, въглеродни и водородни съединения. Основните промишлени отровни вещества, които представляват опасност при възникване на авария са амоняк, хлор, серен диоксид, серен триоксид, серовъглерод, хлоровъглерод, ацетон, етилен, формалдехид, етилен и други.

Много органични химически суровини и продукти като лекарства, текстилни материали, масла и други не са токсични, но при горене изгарят не пълно, в резултат на което се получават силно токсични газове, които замърсяват околната среда и предизвикват поражения на живите организми. Такива газове са въглеродния оксид, сероводородът, циановодородът, фосгенът, азотните оксиди и други. Като ПОВ могат да действат и много безвредни газове като азот, водород, въглероден диоксид, хелий и други, когато са в големи количества. В затворени помещения могат да предизвикат задушаване от недостиг на кислорода във въздуха и така да се проявят токсичните им свойства.

Ядрена, радиационна авария и трансграничен пренос на радиоактивни продукти

При нарушаване нормите на безопасна експлоатация и разрушаване защитните бариери в АЕЦ „Козлодуй“ е възможно възникване на авария, съпроводена с изхвърляне на радиоактивни продукти в околната среда. Ще се създаде сложна обстановка, при която част от населението на общината е възможно да получи еквивалентна доза на облъчване над допустимата.

Радиационна обстановка на територията на общината може да се очаква при възникване на авария в АЕЦ извън страната и трансграничен пренос на радиоактивни продукти.

При инциденти по време на транспортиране ще възникнат локални зони (огнища), създаващи непосредствена опасност за обслужващия персонал. Същите не представляват опасност за населението, но могат да станат обект на посегателство, криминален трафик и радиационен тероризъм.

Инциденти

Инциденти са възможни по пътната мрежа на общината (особено по автомагистралата, пътища първа, втора и трета степен на поддържане), летището, железопътните линии и други.

При инциденти на автомобили превозващи промишлени отровни и радиоактивни вещества може да се очаква образуване на локални зони (огнища) на химическо или радиоактивно замърсяване, а също замърсяване на повърхности и подпочвени води и други поражения на околната среда.

При инциденти по жп линиите ще има голям брой жертви и пострадали и ще бъдат нанесени значителни материални щети. При превоз на гориво-смазочни материали или промишлени отровни вещества ще възникнат пожари и огнища на химическо замърсяване.

При инциденти на самолети и други ще има жертви и разрушения, пожари и замърсявания на околната среда.

Биологично заразяване на хора, животни и растения

Епидемия – нови случаи на определено заболяване, при определена популация и при определен период, значително надхвърлят обичайното и очакваното, при което е налице масово разпространение на заболяването. Епидемията се отнася до локално разпространение, но ако излезе извън границите на страна и континент, се смята за пандемия. Най-често причинителят за пандемията е инфекциозен агент, така че става дума за инфекциозно заболяване. Епидемичният процес се характеризира с непрекъснато предаване на възбудителя на инфекцията между хората. За възникването му са необходими три фактора – източник на инфекцията, механизъм за предаване и възприемчивост на хората към заболяването. В процесът на развитието на епидемията влияят като процесите, протичащи в природни условия, каквито са епизоотните например, така и социални фактори, комунално благоустройство, битови условия, състояние на здравеопазването и др. Инфекции, чийто източник е само човек, се наричат антропонози; като източник на инфекция са хора и животни, се наричат зоонози. Разпространението на инфекцията бива хранителна или водна, въздушно-капкова, трансмисивна и контактна.

Съществуващите икономически условия и структура на селското стопанство, географското разположение на общината, влошената епизоотична и епифитотична обстановка, недостатъчният контрол при търговията и вносно-износния режим с живи животни и продукти от животински и растителен произход създават условия за възникване на огнища на биологично заразяване, или при възникване на нови заразни болести с потенциален риск от епидемиологично разпространение.

Огнища на биологично заразяване са територията с намиращите се на нея хора, животни, съоръжения, материални ценности и околна среда, подложени на непосредственото въздействие на бактериалните агенти и токсини, които са в състояние да

бъдат източници на разпространение на инфекциозни. заболявания сред хора, животни и растения.

Възникването на огнища на биологично заразяване може да стане чрез вдишване на заразен въздух, употреба на заразени хранителни продукти и вода, чрез ухапване от заразени насекоми, кърлежи или гризачи, а също и при установяване на контакт с болни хора, животни или заразени предмети. Чрез въздушни маси може да бъде пренесена популация от насекоми. Не е изключена диверсия – най-често се заразяват водоизточници, складови помещения, фуражи, земеделски площи.

Размерите на огнището на биологичното заразяване зависят от биологичните агенти, техните количества и методите на приложение, от плътността на населените места, от наличието на възприемчиви животни и растения, метеорологичните условия, от годишния сезон и характера на времето в момента на появяването им.

Терористични действия

В резултат на терористични действия е възможно преднамерено предизвикване на бедствия и аварии с тежки последствия. В община Пловдив има изготвен План за противодействие на тероризма на територията на община Пловдив, съгласуван от съответните институции, съгласно изискванията на Закона за противодействие на тероризма, утвърден от Кмета на община Пловдив.

V. ПОТЕНЦИАЛНО ОПАСНИ ОБЕКТИ И КРИТИЧНА СТРУКТУРА В ОБЩИНАТА

Значими критични места и потенциално опасните обекти на територията на общината

1. Обекти за съхранение на петролни продукти и газ

Критична инфраструктура

- Петролна база – „Сторидж ОЙЛ“
- Лукойл – ПСБ
- Булмаркет ДМ ЕООД
- Скорпио 46 ЕООД
- Улично - пътни възли
- Бензиностанции, газстанции и станции за метан

2. Преносни проводи за:

Електроснабдяване

- електропроводи – 400kV и 220 kV- 5бр.
 - електропроводи –110 kV-двоен пръстен около Пловдив
 - електропроводи –20 kV-многобройни пръстени около Пловдив
- Захранват освен гр. Пловдив и околните селища.

- трансформатори – 1200бр. за 20 kV

Газоснабдяване

Преносен газопровод с 5 броя ГРС

-ГРМ „Ситигаз България“ АД

- газопровод завод „Дружба“- L-4254m, ст. Тръби ф133x4, работно налягане 1,2м/Ра, дебит-Qmax-7500m3/h (BA Glass Bulgaria S.A.)

Хлорохранилище

3. Обекти за осигуряване на стационарни, мобилни и радио-комуникации, радиопредаване, интернет информационни системи и мрежи.

4. Обекти за осигуряване на питейна вода

5. Осигуряване с основни, жизнено необходими хранителни продукти и гарантиране на безопасността на наличните и доставяни храни

6. Медицински и болнични услуги, лекарства, серуми, ваксини и фармацевтични средства, био-лабораторни и био-агенти

7. Пътен, железопътен и въздушен транспорт

8. Пътна инфраструктура.

Уличната мрежа на града е изградена от основни пътни артерии (улици първа категория), по които се движи масовият градски транспорт, както и второ и третостепенна улична мрежа. Пътната мрежа се допълва от 4 надлеза, 2 жп моста, 3 авто и 1 пешеходен мост и 1 тунел.

9. Съхранение на химически вещества, тръбопроводи с опасни химически вещества.

VI. ПРЕВЕНЦИЯ

Цел на превенцията

Чрез разработване на Общинска програма за намаляване риска от бедствия, определени с областния ПЗБ и в изпълнение на общинския ПЗБ да се постигне:

Овластяване на кризисните ситуации, намаляване на загубите и ликвидиране на последствията чрез планиране и координиране на мероприятията по защита на населението и собствеността от органите на изпълнителната власт, общинската администрация, организациите със стопанска цел под ръководството на общински щаб за координация.

Чрез предвиждане на последствията от вероятните бедствия и аварии да има готовност за използване на всички способи и средства за защита на населението, ДОСНД и провеждане на превантивни мероприятия за недопускане и намаляване на вредното им въздействие.

Създаване и поддържане на общински сили и средства (доброволно формирование) за провеждане на спасителни и неотложни аварийно-възстановителни работи.

Осигуряване на условия за живот в зоната на бедствието и създаване на запаси от материално-технически и финансови средства, регламентиране на реда и начините за използването им, а именно в случай на кризи от невоенен характер (бедствия) с решение на Общинския съвет да се осигурят необходимите средства.

Планиране на мерки и дейности по превенция:

Дейности:

1. Правилно разбиране и тълкуване на целите, принципите и дейността по превенция, с цел намаляване риска от бедствия.
2. Насърчаване разбирането на общинските структури (служители в общинската и районни администрации, общински предприятия, доброволно формирование, службите за спешно реагиране, доставчици на основни стоки и услуги, юридически лица (ЮЛ) и ДОСНД) и други, имащи отношение към намаляване риска от бедствия в рамките на Община Пловдив.
3. Засилване на връзката и координацията между ПЗБ и други планове (нормативно установени механизми), които имат отношение за намаляване риска от бедствия.
4. Работа на СНРБ за изграждане на необходимия капацитет и възможности за изпълнение на постижими, с реални срокове мерки и дейности за превенция в съответствие с целите на ПЗБ, с осигуряване на възможности за наблюдение и оценка на резултатите.

Мерки:

1. Съвместно планиране със заинтересованите страни (служители в общинската и районни администрации, общински предприятия, доброволно формирование, службите за спешно реагиране, доставчици на основни стоки и услуги, юридически лица (ЮЛ) и ДОСНД) и други, имащи отношение към намаляване риска от бедствия в рамките на Община Пловдив.
2. Съвместна работа за изграждане на необходимия капацитет и възможности за изпълнение на постижими, с реални срокове мерки и дейности за превенция в съответствие с целите на ПЗБ, с осигуряване на възможности за наблюдение и оценка на резултатите.

Методи:

1. Отчет и оценка на изпълнението планираните дейности по превенция на заседанията на СНРБ.
2. Изпълнение на интегрирана рамка за превенция чрез:
 - Ясно разпределение на отговорностите и определяне на реалистични срокове и постижими резултати от заинтересованите страни.

- Изграждане на партньорства за намаляване риска от бедствия (НРОБ), между общината и заинтересованите страни.
- Повишаване на координацията.
- Разработване на програма за НРОБ от СНРБ.
- Стиковане на съдържанието между ПЗБ и всички други стратегии, планове и програми за реализиране на политиката за НРОБ на територията на общината.
- Разработване на общинска програма за НРОБ.
- Оценка на способностите за управление на риска от бедствия на територията на общината, чрез използване на наличните ресурси, обучение и тренировки.

Средства и действия:

По преценка на СНРБ:

- Сътрудничество за намаляване риска от бедствия със заинтересованите страни.
- Интегриране на ПЗБ с другите планове и стратегии.
- Провеждане на обучение.
- Подобряване на комуникацията.

В зависимост от възникналите обстоятелствата, СНРБ взема решение за предприемане на необходимите мерки и действия, заключаващи се във:

- Синхронизиране действията между общината и заинтересованите страни.
 - Стиковане на ПЗБ с плановете по:
 - Закона за регионалното развитие (общински план за развитие).
 - Общ и подробен устройствен план (по ЗУТ).
 - План за управление на риска от наводнение (ЗВ).
 - Инвестиционна програма и проекти за развитие.
 - Провеждане и активна комуникация със заинтересованите страни с цел повишаване информираността за риска чрез организиране на семинари, срещи с обществеността и програми за обучение на населението/изготвяне на учебни помагала/.
 - Поддържане на система за наблюдение, ранно предупреждение, оповестяване и управление.
 - СНРБ обмисля начини за:
 - подобряване дейността по превенция, с цел намаляване риска от бедствия в зоната му на отговорност.
 - насърчаване на общото разбиране на общинските структури (ОП, Доброволно формирование), Районните администрации, службите за опазване на обществения ред, службите за спешно реагиране, доставчиците на основни стоки и услуги, здравните заведения, юридическите лица с нестопанска цели всички други имащи отношение към намаляването на риска от бедствия в рамките на Общината, за постигане на общата цел на превантивната дейност.
 - поставяне на реалистични цели за постигане намаляване риска от бедствия.
 - засилване на връзката и координацията между ПЗБ и другите нормативно установени механизми (планове), които имат отношение за намаляване риска от бедствия.
- Работа за намаляване на риска от бедствия за изграждане на необходимият капацитет и възможности с цел:
- изпълнение целите и мерките на ПЗБ.
 - изясняване на това кое е постижимо, какви са реалистичните срокове и какви са разходите и ползите от мерките и дейностите за превенция.
 - осигуряване на възможности за наблюдение и оценка на резултатите.

Методите и способите за изпълнение на мерките за превенция са:

- оценка изпълнението на всички планирани дейности.
- разпределяне на ролите и отговорностите на заинтересованите страни, изясняване на очакванията на СНРБ и определяне на реалистични и постижими резултати.
- планиране и развитие на партньорството между общината и другите заинтересовани страни за повишаване степента на координация и постигане целта на превантивната дейност.

- поддържане на връзка между ПЗБ и другите нормативни документи.
- създаване на капацитет за оценка на способностите за управление на риска.

Ред за наблюдение, ранно предупреждение и оповестяване.

Наблюдението се основава на:

- информация и данни, предоставени от физически лица, организации и институции;
- информация и данни от системи за мониторинг на метеорологични, хидрологични, сеизмологични, химически, биологични, радиологични, ядрени, екологични и други обекти и явления;
- информация и данни, получени в центровете на Националната система за спешни повиквания с единен европейски номер 112;
- хидрометеорологична прогностична информация за опасни явления от Националния институт по метеорология и хидрология.

Ранното предупреждение изисква:

- осъществяване на наблюдение за наличието на признаци за предстоящо бедствие;
- анализ на данните от наблюдението;
- вземане на решение от страна на компетентните органи;
- разпространение на предупредителна информация за предстоящо бедствие;
- предприемане на подходящи действия.

Ранното предупреждение се извършва по разпореждане областния управител, на кметовете на общини, на кметовете на населени места, на кметските наместници или на упълномощени от тях служители.

VII. ОСНОВНИ КОМПОНЕНТИ

Управление при бедствия. Обявяване на бедствено положение.

➤ Кметът на общината организира и ръководи защитата при бедствия в общината. Създава със заповед Щаб за изпълнение на общинския план за защита при бедствия и за взаимодействие с националния и областния щабове.

Контактите с членовете на щаба за изпълнение на ОБПЗБ са посочени в организационната структура за управление при бедствие - (попълва се при свикване на щаба).

Общинският щаб извършва следните основни дейности:

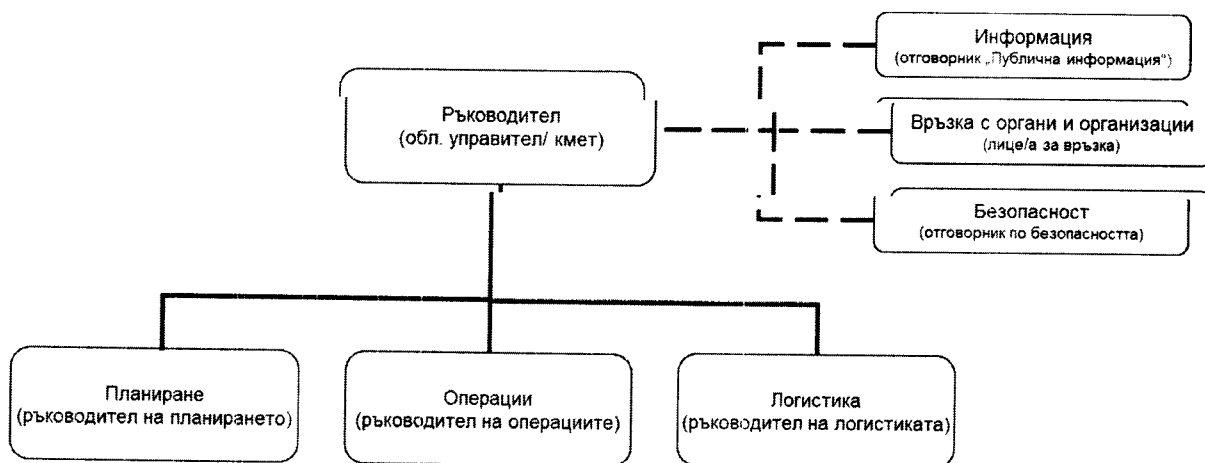
- анализ и оценка на обстановката при бедствие;
- предлага за одобрение решения относно необходимия обем и ресурсно осигуряване на спасителни и неотложни аварийно-възстановителни работи за предотвратяване, ограничаване и ликвидиране на последствията от бедствието и за подпомагането на засегнатото население;
- осъществява контрол по изпълнението на задачите и мерките за овладяване на бедствието;
- информира чрез медиите населението за развитието на бедствието, за предприетите действия за неговото ограничаване и овладяване и за необходимите предпазни мерки и действия;
- докладва за хода на провежданите защитни мероприятия.

В щаба за изпълнение на общинския план за защита при бедствия са включени представители на всички структури, участващи в реагирането. Кметът на общината със заповед определят ръководител на операциите, който притежава необходимата експертиза и опит в зависимост от характера на бедствието (чл.31, ал.2 ЗЗБ). Ръководителят на операциите организира и контролира изпълнението на одобрените решения на общинския щаб по чл. 65, ал. 1, т. 7 от ЗЗБ, осъществява взаимодействието и координацията между частите на ЕСС, участващи в изпълнението на дейностите по чл. 19, ал. 1 ЗЗБ в района на бедствието (чл.31, ал.1 ЗЗБ).

Обявяване на „бедствено положение“ от Кмета на общината за цялата или за част от територията на общината: въвежда се общинския план за защита при бедствия. Когато мащабът на бедствието надхвърля възможностите за справяне с наличните сили и средства на ЕСС на общинско ниво и са необходими допълнителни ресурси, съответният кмет на засегнатата община може да поиска от Областния управител помощ и обявяване на „бедствено положение“ чрез Оперативния център на РДПБЗН-Пловдив. При въвеждане на областния план за защита при бедствия управлението преминава на областно ниво. Общинският щаб за изпълнение на общинския план за защита при бедствия в засегнати територии продължава да изпълняват своите функции и задължения, като координацията и управлението на силите и средствата на ЕСС се осъществява на областно ниво от областния управител и щабът за изпълнение на областния план за защита при бедствия.

При обявяване на „бедствено положение“ ръководителят (кмета на общината) възлага на членове на щаба изпълнението на определени функции (планиране, операции, логистика), като сформира съответни секции и техни ръководители, показани на Фиг. 1.

Фиг. 1.



Личният състав на общинския и районните щабове заемат работното си място в работно и извън работно време незабавно.

Силите и средствата на общината, районите, обектите и доброволните формирования се събират на определените сборни места, привеждат се в готовност и се насочват към определените им участъци за работа по заповед на кмета (управителя) на общината (обекта). След изясняване задачите и оценка обстановката, ръководителите на формирования вземат решение и поставят задачи за започване на спасителни и неотложни аварийно-възстановителни работи, а на населението указания за поведение и действие при конкретната обстановка.

- Щаб за ВПЗБ
- Сили и средства за реагиране и ликвидиране на последствията при бедствия – осъществява се чрез фирми разполагащи с необходимата техника с които общината е сключила съответните договори за действия при кризи.
- Доброволно формирование (ДФ) - Състав, средства, разчети, възможности и осигуряване.
- Сили и средства на застрашените обекти (търговски дружества, еднолични търговци и юридически лица с нестопанска цел). Във визираните обекти предвидените сили и средства.;
- Сили и средства на общината – основно общински предприятия – комунална фирма ОП „Чистота“, ОП „Градини и паркове“, ОП „Траурна дейност“, ОП „Общинска охрана“, Дезинфекционна станция ЕООД, и „Обелос Пловдив“ АД;
- Сили и средства на държавните структури, разположени на територията на общината – сектор СОД при РДПБЗН – Пловдив, отдел

„АСД” на РДПБЗН - Пловдив, ОДП – Пловдив, ОДП-ПБЗН, Жандармерийса част, поделения на БА, Център за спешна медицинска помощ и БЧК.

➤ Сили и средства на юридически лица и еднолични търговци-изграждат такива съгласно чл. 35 (1) т.3 от ЗЗБ .

➤ Ред за привличане на допълнителни сили разположени извън територията на общината.

При недостиг на сили и средства Кметът на Общината прави искане към Областния управител за привличане на допълнителни такива от съседни общини или области.

VIII. ОПИСАНИЕ ПО РОЛИТЕ, ФУНКЦИИТЕ И ОТГОВОРНОСТИТЕ ПРИ РЕАГИРАНЕ

Рискове	Функции/задачи	Отговорни структури
Земетресения	Оповестяване на щаба за изпълнение на общинския план за защита при бедствия	Оперативен дежурен при Община Пловдив РДПБЗН-Пловдив
	Неотложни мерки за намаляване на въздействието: -спиране на електроподаването, водоснабдяването и газоподаването -спиране на движението по застрашени пътни и ж.п. участъци	EVN, ВиК- Пловдив, ОПУ-Пловдив, Сити газ и НКЖИ
	Спасителни операции: -издирване и изваждане на пострадали под развалини (извеждане на пострадали от трудно проходими, опасни и недостъпни места, осигуряване на въздух на затрупани хора, осветяване зоната за извършване на спасителни дейности) -гасене на пожари -устройство на проходи -оказване на първа помощ на място на пострадали и транспортирането им до лечебни заведения -осигуряване на обществения ред, регулиране на движението, отцепване на мястото за намеса	РДПБЗН, ОДМВР, БЧК, ДФ РДПБЗН, ДФ РДПБЗН, ЮЛ съгласно сключените споразумения по ЗЗБ ЦСМП, РДПБЗН, БЧК ОДМВР
	Евакуация на населението останало без подслон	Община Пловдив, БЧК, ОА, ЮЛ съгласно сключените споразумения по ЗЗБ
	Разсредоточаване на културни и материални ценности	Ръководители на институции
	РХБЗ при инциденти и аварии с опасни вещества и материали вследствие на земетресение:	РДПБЗН, РЗИ, РИОСВ, ЦСМП
	-разузнаване, спасяване на пострадали, локализиране на разливи, вземане на проби, извършване на анализи и	

Речни наводнения и съхраняване на язовирна стена	ликвидиране на аварии -извършване деконтаминация на хора, техника и оборудване	РДПБЗН, РЗИ
	Ограничаване на разпространението и ликвидиране на възникнали епидемични взривове, епидемии и епизоотии от заразни и паразитни болести: - изолиране на района на епидемията/пандемията; - вземане и анализ на проби; - локализиране и ликвидиране на заразите.	ОДМВР РЗИ, ОДБХ РЗИ, ОДБХ, РДПБЗН
	Предупреждение	НИМХ, МОСВ, БДИБР, РДПБЗН
	Получаване на информация за мястото на наводнението и има ли пострадали.	ОБЩИНА ПЛОВДИВ, РДПБЗН, ЦСМП, ОДМВР
	Оповестяване	РДПБЗН
	Неотложни мерки за намаляване на въздействието: -наблюдение в районите на заливните зони -предприемане на мерки за намаляване на вредното въздействие на водите (възстановяване и надграждане на диги, ограничаване притока на вода, аварийно изпускане на водохранилища и отклоняване на водни потоци). -спиране на движението по застрашени пътища и ж.п. участъци -осигуряване на обществения ред, регулиране на движението, ограничаване достъпа до залетите места.	ОБЩИНА ПЛОВДИВ, РДПБЗН, ДФ РДПБЗН, ОБЩИНА ПЛОВДИВ, ДФ, ЮЛ съгласно сключените споразумения ОДМВР, ОПУ, НКЖИ ОДМВР
	Спасителни операции: -извеждане на застрашеното население на безопасно място -извършване на разсредоточаване на културни и материални ценности -провеждане на операции по издирване и спасяване -оказване на първа помощ на място на пострадали и транспортирането им до лечебни заведения.	РДПБЗН, ОБЩИНА ПЛОВДИВ, ОДМВР Ръководители на институциите РДПБЗН, ОДМВР, БЧК, ДФ ЦСМП, БЧК
	Ограничаване на разпространението и ликвидиране на възникнали епидемични взривове, епидемии и епизоотии от заразни и паразитни болести: - изолиране на района на епидемията/пандемията; - вземане и анализ на проби; - локализиране и ликвидиране на заразите.	ОДМВР РЗИ, ОДБХ

Авария с източник на ЙЛ и/или авария в АЕЦ	Получаване на информация за мястото за инцидента или аварията	РЗИ, ОДБХ, РДПБЗН РДПБЗН, ЦСМП, ОДМВР
	Привеждане в готовност на силите и средствата на ЕСС.	РДПБЗН, ОДМВР, РЗИ, РИОСВ, ОДБХ, ВиК
	Оповестяване	РДПБЗН
	Неотложни мерки за намаляване на въздействието: -първоначална оценка на радиационната обстановка; -определяне на зоните за сигурност и контролиран достъп на основа на резултатите от радиационния мониторинг; отцепване на мястото на инцидента и обозначаване със знаци за радиоактивно замърсяване; -дозиметричен контрол на мястото на инцидента; използване на ИСЗ; -временно извеждане или евакуация на населението при необходимост -осигуряване на подходящи места за безопасно временно съхранение на радиоактивните източници и материали до предаването им на ДП РАО -радиационен мониторинг и вземане на проби за анализ (почва, вода, храна и др.). -организиране на контролни пунктове за дозиметричен контрол и деконтаминация	РДПБЗН, ОДМВР РДПБЗН, ОДМВР РДПБЗН РДПБЗН, ОДМВР, РДПБЗН, РЗИ ОБЩИНА ПЛОВДИВ, ОА РДПБЗН, ОДМВР, ОА, ОБЩИНА ПЛОВДИВ, съгласувано с АЯР РЗИ, РИОСВ, ОДБХ, РДПБЗН РДПБЗН, ОДМВР, кмет на община
	Спасителни операции при авария с ИЙЛ съгласно сценария по точка 1.2.2.11.2 от раздел II „Профил на риска“ -извеждане на пострадали и оказване на първа помощ от зоната на замърсяване -осигуряване на обществения ред и регулиране на движението -извършване деконтаминация на хора, техника и оборудване -временно извеждане или евакуация на население	РДПБЗН, ЦСМП ОДМВР РДПБЗН РДПБЗН, ОДМВР, ОА, кмет на община
	Получаване на информация за мястото и вида на катастрофата, и за състоянието на пострадалите.	РДПБЗН, ОДМВР
	Неотложни мерки за намаляване на въздействието; -спиране на трафика по прилежащият пътен и/или ж.п. участък. -пренасочване на движението по алтернативни маршрути.	ОДМВР, НКЖИ ОДМВР
Авто-транспортни и железопътни катастрофи	Спасителни операции :	
	-изваждане на пострадали, осветяване	РДПБЗН

Обилни снеговаалежи, снежни бури и залежване	зоната за извършване на спасителни дейности.	
	-гасене на пожари. -оказване на първа помощ на място на пострадали и транспортирането им в лечебни заведения -регулиране на движението, отцепване на мястото за намеса	РДПБЗН, ДФ РДПБЗН, ЦСМП, БЧК ОДМВР
	Информация за обстановката на място	РДПБЗН, ОДМВР, кметове на общини
	Оповестяване	РДПБЗН
	Привеждане в готовност на силите и средствата на ЕСС.	РДПБЗН, ОДМВР, ЦСМП, ОБЩИНА ПЛОВДИВ
	Оповестяване на кмета на общината и на щаба за изпълнение на плана за защита при бедствия	ДЕЖУРНА ОБЩИНА ПЛОВДИВ, РДПБЗН
	Неотложни мерки за намаляване на въздействието: -спиране на движението по затрупани пътни и ж.п. участъци; -организиране почистването на републиканската пътна мрежа; -организиране почистването на общинската пътна мрежа	ОДМВР, НКЖИ ОПУ ОБЩИНА ПЛОВДИВ, фирми по почистването
	Издирване и извличане на пострадали (извеждане на пострадали от трудно проходими, опасни и недостъпни места, осигуряване на въздух на затрупани хора	РДПБЗН, ОДМВР, ЦСМП, ДФ
Горски и полски пожари	Получаване на информация за мястото и развитието на пожара	РДПБЗН, РДГ
	Привеждане в готовност на силите и средствата на ЕСС.	РДПБЗН, ОДМВР, РДГ
	Оповестяване	РДПБЗН, ОБА
	Неотложни мерки за намаляване на въздействието: -ограничаване на електроподаването и газоподаването в газопрееносната мрежа в района на пожара. -спиране на движението по застрашени пътища и ж.п. участъци в района на пожара	ЕVN, Сити газ, кметове на общини ОДМВР, НКЖИ, ОПУ
	Пожарогасителни и спасителни операции: -издирване и извеждане на пострадали или на застрашени хора -оказване на първа помощ на място на пострадали и транспортирането им до лечебни заведения; - осигуряване на обществения ред, регулиране на движението, отцепване на мястото за намеса;	РДПБЗН, РДГ, ДФ РДПБЗН, ЦСМП, БЧК, ДФ ОДМВР

	-пожарогасене	РДПБЗН, РДГ, ДФ, ЮЛ съгласно сключените споразумения по ЗЗБ
	Извършване на въздушно наблюдение и координация.	РДПБЗН
	Извършване на пожарогасене от въздуха и медицинска евакуация.	Външна помощ
	Евакуация на населението	ОБЩИНА ПЛОВДИВ, РДПБЗН, ОА
	Разсредоточаване на културни и материални ценности	Ръководите на институции
Промислени аварии свързани с отделяне на опасни вещества	Получаване на информация за мястото, мащаба на инцидента, вида замърсяване, жертви и застрашено население	РДПБЗН, ОДМВР
	Оповестяване	РДПБЗН
	Неотложни мерки за намаляване на въздействието: -отцепване на мястото на инцидента, определяне на зоните на безопасност и евакуация или временно извеждане на застрашено население при необходимост; -мониторинг на концентрацията на опасни вещества в атмосферния въздух и вземане на проби за анализ (почва, вода) опасните вещества -спиране на движението по застрашени пътища и ж.п. участъци. Установяване на пътищата за обхождане и/или евакуация -ограничаване на въздействието чрез засипване на разлива с инертни материали на границата на зоните и ограничаване попадането на опасни вещества във водоизточници -обезопасяване чрез събиране, преливане в подходящи съдове на съответните опасни материали.	РДПБЗН, ОДМВР РЗИ, РИОСВ ОДМВР, ОПУ, НКЖИ РДПБЗН, РЗИ, РИОСВ РДПБЗН, РЗИ, РИОСВ
	Спасителни операции: -извеждане на пострадали от зоната на замърсяване -гасене на пожари -осигуряване на обществения ред и регулиране на движението -извършване деконтаминация на хора, техника и оборудване -евакуация на засегнатото население	РДПБЗН РДПБЗН ОДМВР РДПБЗН, РЗИ РДПБЗН, ДФ, ОА, кметове на общини

Описанието на ролите, функциите и отговорностите при реагиране е направено въз основа на СОП по чл. 29, ал. 2, т. 2 от ЗЗБ.

Рисковете високи температури, продължителни суши, градушки и пожари в земеделски земи се случват като отделни инциденти на териториите на общините и се реагира в съответствие с процедурите/правилата за действие на съответната институция.

Ограничаване на разпространението и ликвидиране на възникнали епидемии и эпизоотии се извършва съгласно планове на РЗИ-Пловдив и ОДБХ-Пловдив.

IX. СРЕДСТВА И РЕСУРСИ, НЕОБХОДИМИ ЗА ИЗПЪЛНЕНИЕ НА ДЕЙНОСТИТЕ:

Материално-техническо осигуряване

Материално-техническото осигуряване на защитата при бедствия включва:

- текуща издръжка на силите и средствата на единната спасителна система – от ресурсите им министерства;
- сключване на договори между общината и търговски дружества и фирми за услуги, производство, ремонт и доставки на транспортна и инженерна техника, храни, вода и други консумативи и имущества, необходимо за превенцията и ликвидирането на последствията от бедствия;
- проектиране и извършване на капитално строителство, изграждане и поддържане на системи за наблюдение, ранно предупреждение и оповестяване при бедствия;
- осъществяване на международно икономическо и техническо сътрудничество в областта на защитата при бедствия;
- предоставяне на общински имоти и движими вещи за целите на защитата при бедствие;
- други дейности, свързани с осигуряването на защита при бедствия.

Материално-техническото осигуряване на защитата при бедствия се осигурява от:

- бюджетите на министерствата и ведомствата;
- общинския бюджет;
- търговските дружества и едноличните търговци - за обектите им.

При провеждане на спасителни работи изхранването на доброволните формирования се извършва за сметка на общината и на юридическите лица и едноличните търговци.

При необходимост на пострадалото население се раздават дрехи, обувки, спални принадлежности, палатки и други от създадения между областен склад от резерв на Министерството на вътрешните работи, Българския червен кръст по ред и условия, определени от Междуправителствена комисия за възстановяване и подпомагане към Министерски съвет, по отправено искане на кмета на общината, съгласно разчетите и необходимостта на пострадалите обекти разположени на територията на Община Пловдив.

X. СИСТЕМИ ЗА НАБЛЮДЕНИЕ, РАНО ПРЕДУПРЕЖДЕНИЕ И ОПОВЕСТЯВАНЕ НА ОРГАНИТЕ ЗА УПРАВЛЕНИЕ, СИЛИТЕ ЗА РЕАГИРАНЕ И НАСЕЛЕНИЕТО.

Определяне на необходимостта от изграждане (модернизация) на съществуващите системи за наблюдение, ранно предупреждение и оповестяване;

Община Пловдив е включена в изградената национална система за ранно предупреждение и оповестяване.

На територията на Община Пловдив има сеизмологичен център към БАН. Същият следи и регистрира бедствията.

С изпълнението на тези задачи се създава възможност за:

- координиране на действията на всички органи на изпълнителната власт, структури на министерства, организации ведомства и фирми за превантивни и възстановителни мерки при събития;
- своевременно, ясно, еднозначно и точно уведомяване на населението за събития и процеси;
- съкращаване времето и разходите при превенция и преодоляване на последиците от възникнали събития;

Отговорни общински звена и длъжностни лица от общинската администрация за осъществяване на дейността.

- Дежурен по Общински съвет за сигурност, главен експерт, началник отдел „ОР и УК”, Кмет на общината и неговите заместници, както и дирекциите осъществяващи контрол по проектирането и строителството на обекти от техническата инфраструктура.

XI. ДЕЙНОСТИ ЗА РЕАЛИЗИРАНЕ НА ОПЕРАТИВНИТЕ ЦЕЛИ

На база идентифицираните рискове от природни явления, човешка дейност, промишлени и други ситуации с потенциален риск за бедствие, за изпълнение на оперативните цели с цел намаляване риска от бедствия се предвиждат дейностите:

№	Дейности за изпълнение на оперативните цели	Отговорност	Срок
I.	Изграждане ефективна система за действие и взаимодействие, включваща планиране и отчитане на мерки и мероприятия по превенция за намаляване на риска от бедствия, контрол и координация.		
1.	Изготвяне на годишни планове за изпълнение Програмата за намаляване на риска от бедствия 2021-2025	Отдел ОР и УК	ежегодно
2.	Актуализация Плана за защита при бедствия на база изготвена оценка и профил на риска, с приложения, разчети и схеми, неразделна част от плана.	Отдел ОР и УК	ежегодно
3.	Обработка информация по чл.35 от Закона за защита при бедствия за включването ѝ при изготвяне на общинския план за защита при бедствия.	Отдел ОР и УК	ежегодно
4.	Следене настъпилите промени в нормативната уредба за извършваните дейности в областта на защитата и управлението при кризи.	Отдел ОР и УК	текущ
II.	Повишаване културата за защита и самозащита при бедствия на всички нива на управление в общината и обществото		
1.	Обучение органите на управление, общински служители и екипи на подчинени звена от общинска администрация, служби и други оперативни структури за изпълнение дейностите по защита при бедствия.	Центрове за професионално обучение	постоянен
2.	Оказване методическа помощ при организиране на обученията в детските и учебни заведения за действия и защита при бедствия. Провеждане работни срещи, състезания, конкурси, викторини и тренировки по евакуация.	Заместник-кмет „Образование и бизнес развитие”	постоянно
3.	Изготвяне информация и публикуване на интернет страницата на общината за повишаване информираността на населението и	Отдел ОР и УК	постоянен

	препоръки за поведение и действие при бедствия.		
4.	Укрепване капацитета на експертния състав от Щаба за изпълнение на плана за защита при бедствия и провеждане на тренировка за включване в дейности за намаляване риска от бедствия.	Отдел ОР и УК	текущ
5.	Попълване състава, обучение и практически занятия с доброволци от регистрираните в националния регистър доброволни формирания.	Главен инспектор ПОС	ежегодно
6.	Подпомагане интерактивни инициативи в училища и детски градини, свързани с дейности по повишаване знанията на деца и учаци в областта на защитата и самозащитата при бедствия.	Заместник-кмет „Образование и бизнес развитие”	ежегодно
7.	Съвместни инициативи със социални, здравни и културни заведения за повишаване готовността им за действие при бедствия.	Заместник-кмет „Образование и бизнес развитие”	ежегодно
III.	Осигуряване готовността на органите на управление в общината и населението за поведение и ефективни действия на реакции при бедствия и помощ в засегнати райони от бедствени ситуации.		
1.	Обучение на членовете от Съвета за намаляване на риска от бедствия за повишаване нивото на качество, компетентност и култура.	Председател на Съвета	периодично
2.	Повишаване капацитета на членове от Общински Щаб за изпълнение на Плана за защита при бедствия и Общинския съвет за сигурност за реагиране при възникване на бедствия чрез обучения и практическа подготовка.	Председател на Съвета	периодично
3.	Работна среща с ръководители на общински структурни звена по въпросите на взаимодействието при предприемане на мероприятия, свързани с намаляване риска от бедствия	Заместник-кмет ОРС	периодично
4.	Ролята и мястото на кмета на населеното място при превенция за намаляване риска от бедствия – и възникване на бедствени ситуации	Кмет	ежегодно
5.	Своевременно предоставяне чрез медиите на актуална информация, свързана с възникнали критични ситуации, в услуга на обществеността.	Отдел „Комуникация и маркетинг“	при необходимост
IV.	Идентифициране на обекти от изградената инфраструктура, изискващи		

адекватни мерки за намаляване риска от бедствия.			
1.	Поетапно обновяване на сградния фонд в общината за намаляване уязвимостта от сеизмично явление.	Главен архитект	2021 – 2025 г.
2.	Поддържане проводимост на съоръжения за отвеждане на повърхностни дъждовни води	Заместник-кмет „Строителство и инвестиции“	постоянно
3.	Поддържане проводимост на речни корита и укрепване брегови ивици в урбанизираната територия.	Заместник-кмет „Екология и здравеопазване“	ежегодно
4.	Поддържане и безопасност масови, укрепителни и други съоръжения, водопроводи, канализация, ел проводи, колектори и пътища от общинската инфраструктура.	Заместник-кмет „Строителство и инвестиции“	текущо
5.	Поддържане на пожароизвестителни инсталации в сградите на обекти от социалната инфраструктура, където липсват такива,	Главен инспектор ПОС	ежегодно
6.	Поддържане сгради и други съоръжения от техническата инфраструктура на общината	Заместник-кмет „Строителство и инвестиции“	текущо
7.	Контрол и своевременно предприемане при необходимост процедура по ликвидиране на образували се нерегламентирани сметища.	Пловдивски общински инспекторат. Заместник-кмет „Екология и здравеопазване“	текущо
8.	Съдействие при осъществяване контрола на мероприятия, свързани пряко с третиране на опасните отпадъци.	Заместник-кмет „Екология и здравеопазване“ Пловдивски общински инспекторат	ежегодно
9.	Контрол по изграждане и поддържане зелената система на територията на общината	Заместник-кмет „Екология и здравеопазване“	постоянно
10.	Съдействие на ветеринарно-медицинските органи при превенция и други мероприятия за минимизиране и недопускане опасности от възникване на сложна епизоотична обстановка.	Заместник-кмет „Екология и здравеопазване“	постоянно
11.	Поддържане в постоянна готовност техника и автомобилен парк за включване в мероприятия по защитата при бедствия.	Заместник-кмет „Транспорт“ ОП „Чистота“ ОП „Градини и паркове“	постоянна
12.	Поддържане на помещенията за работа и условия на съхраняване на документация в т.ч. функционалността на оборудването в тях.	Отдел ДИДО	постоянно
13.	Незабавни мерки за възстановяване	Заместник-кмет	незабавно при

на разрушените участници по защитните диги на общинска територия с цел ограничаване на по-нататъшни последствия.	„Строителство и инвестиции“	и	възникване
--	-----------------------------	---	------------

XII. ФИНАНСОВО ОСИГУРЯВАНЕ

- Разходите, свързани с предварително осигуряване на ресурси за провеждането на спасителни работи при възникване на бедствия се усвояват от бюджета на общинската администрация и от бюджетите на обектите разположени на територия на общината.

- Непредвидените допълнителни разходи за провеждането на спасителни работи се осигуряват ежегодно със Закона за държавния бюджет на Република България за съответната година, а за последващите в зависимост от техните размери с нормативни актове на Министерски съвет и Народното събрание.

- Средствата се заявяват пред Междуведомствената комисия за възстановяване и подпомагане към Министерския съвет с мотивирано искане за предоставяне на финансова помощ и се усвояват след решение на комисията. Размерът на исканата финансова помощ се доказва с представяне на копия от първичните финансово счетоводни документи или финансови разчети за необходимите разходи.

XIII. НАСОКИ ЗА ИЗПЪЛНЕНИЕ ОПЕРАТИВНИТЕ ЦЕЛИ И ДЕЙНОСТИТЕ ОТ ПРОГРАМАТА

Важна насока в развитието и усъвършенстването на приложимите дейности за намаляване риска от бедствия е мобилизирането на целия наличен потенциал на общината за обследване на обекти и причини, водещи до възникване на бедствени ситуации, отчитайки изменение на природните и техногенни условия, които са заплаха за здравето и живота на населението и целостта на инфраструктурата. Наличният потенциал е насочен изцяло в инвестиции за превенция.

XIV. ЗАКЛЮЧЕНИЕ

Програмата за намаляване риска от бедствия се изготвя за период 2021 – 2025 година включително, като ще бъде изпълнявана и отчитана на етапи, съответно на всяка календарна година от програмния период.

С реализиране на програмата рискът от идентифицираните съществени опасности за общината ще бъде намален или ликвидиран. Това от своя страна ще доведе до намаляване брой потенциално застрашени или пострадали хора, минимизиране на здравния и екологичния риск, запазване целостта на инфраструктурата, понижаване загубите за културното и историческо наследство и др.

Изготвил:

Ерол Халимов

Главен експерт в отдел ОР и УК и

Секретар на общински съвет за

намаляване на риска от бедствия